

Pro použití s vysokými lahvemi je možné zakoupit základnu s nástavcem na babybrezza.eu



Zobrazeno s podstavcem
a vysokými lahvemi

babybrezza®

formula pro®
mini

Pokyny
pro nastavení, použití a čištění



Zákaznický servis

Pokud máte problémy s vaším Baby Brezza Formula Pro® Mini, navštivte [babybrezza.com/pages/international](https://www.babybrezza.com/pages/international), kde najdete svého místního zástupce zákaznického servisu.

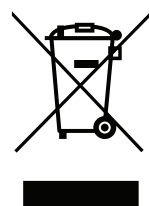
[babybrezza.eu](https://www.babybrezza.eu)

© 2024 Baby Brezza Enterprises LLC

Prosím, přečtěte si celý návod, aby váš Formula Pro® Mini fungoval správně každýkrát.

POKYNY PRO BEZPEČNÉ POUŽITÍ

- Spotřebič nesmí být ponořen do tekutiny.
- Pouze pro domácí použití.
- Pokud je napájecí kabel poškozen, musí být vyměněn výrobcem, jeho servisním zástupcem nebo podobně kvalifikovanými osobami, aby se předešlo nebezpečí.
- Tento spotřebič mohou používat děti od 8 let a starší, pokud byly poučeny nebo instruovány o bezpečném používání spotřebiče a rozumí rizikům. Čištění a údržbu spotřebiče nesmí provádět děti, pokud nejsou starší 8 let a pod dohledem. Udržujte spotřebič a jeho kabel mimo dosah dětí mladších 8 let.
- Spotřebiče mohou používat osoby se sníženými fyzickými, smyslovými nebo duševními schopnostmi nebo nedostatkem zkušeností a znalostí, pokud byly poučeny nebo instruovány o bezpečném používání spotřebiče a rozumí rizikům.
- Děti by měly být pod dohledem, aby se zajistilo, že si se spotřebičem nebudou hrát.



Toto označení znamená, že výrobky by se neměly likvidovat spolu s jiným domovním odpadem v celé EU. Aby se předešlo možnému poškození životního prostředí nebo lidského zdraví nekontrolovanou likvidací odpadu, recyklujte ho zodpovědně, aby se podpořilo udržitelné opětovné využití materiálových zdrojů. Pokud chcete vrátit své použité zařízení, použijte systémy vrácení a sběru nebo kontaktujte prodejce, kde byl výrobek zakoupen. Mohou tento výrobek vzít na ekologickou recyklaci.

⚠ UPOZORNĚNÍ:

- Nastavení a čištění je zásadní pro správnou funkci vašeho Formula Pro® Mini. Prosím, dodržujte všechny pokyny správně.
- Pro kojence mladší 6 měsíců vždy používejte destilovanou nebo převařenou vodu ochlazenou na pokojovou teplotu.
- Nikdy nelejte vařící/horkou vodu do nádržky na vodu. Nebo používejte balenou vodu vhodnou pro přípravu kojenecké výživy.
- Nepřevařená voda z kohoutku a/nebo nesterilizované kojenecké lahve mohou potenciálně vést k nepříznivým účinkům na zdraví vašeho dítěte.
- Připravujte vždy pouze jednu láhev najednou, ihned krmte a pečlivě dodržujte všechny pokyny.
- Neuchovávejte zbytky směsi. Pokud se vaše dítě narodilo předčasně, s nízkou porodní hmotností nebo má oslabenou imunitu, konzultujte před použitím tohoto stroje svého pediatra.

TECHNICKÉ ÚDAJE

Napájecí napětí: 220 - 240V ~ 50 - 60Hz

Model: FRP0079

Proud: 2.5A

Výkon ohřivače: 250W

Výkon motoru: 20W

Uložte tyto pokyny



GRATULUJEME!

Děkujeme za zakoupení
Baby Brezza Formula Pro® Mini.

Ve společnosti Baby Brezza jsme
vyvinuli Formula Pro® Mini,
abychom rodičům ušetřili
čas a frustraci při krmení
jejich dětí.

**Prosím, pečlivě si přečtete a
dodržíte všechny pokyny,
abyste co nejlépe využili svůj
Formula Pro® Mini.**



Pozor: Zatím nic nerozebírejte. Než začnete cokoliv jiného, postupujte podle těchto kroků.

- Umístěte Formula Pro® Mini na pult nebo jiný rovný povrch a otočte jej tak, aby zadní strana směřovala k vám.
- Odstraňte nádržku na vodu a kryt nádržky na vodu ze zadní strany stroje, umyjte je teplou mýdlovou vodou a důkladně opláchněte, potom osušte.
- Naplňte nádržku na vodu balenou vodou vhodnou pro přípravu kojenecké výživy nebo převařenou vodou ochlazenou na pokojovou teplotu.
- Umístěte nádržku na vodu a kryt zpět na základnu, otočte stroj tak, aby přední strana směřovala k vám, a poté jej zapojte.
- Stroj jednou pípne, aby vám oznámil, že je zapnutý. Také uvidíte, že se rozsvítí LCD displej. Pokud není LCD obrazovka po zapojení rozsvícená, stiskněte tlačítko napájení, abyste stroj zapnuli.

Nyní propláchneme vnitřek stroje.

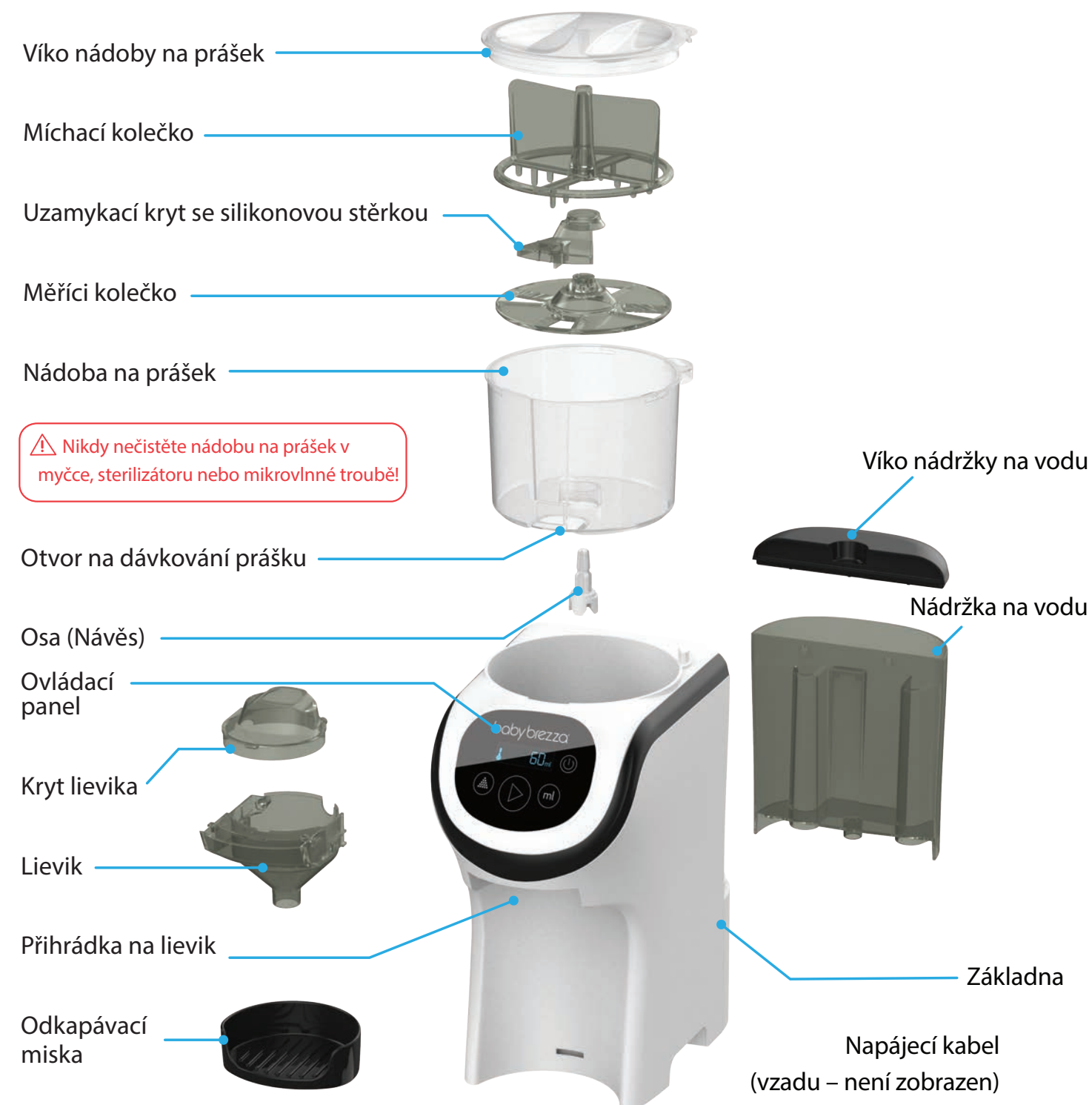
- Vezměte šálek nebo láhev větší než 300 ml a umístěte ji pod lievík.
- Opakovaně stiskněte tlačítko „ml“ na ovládacím panelu, dokud se na LCD obrazovce nezobrazí „300 ml“.
- Nyní stiskněte tlačítko „start“ na ovládacím panelu. Formula Pro® Mini vydá 300 ml vody.
- Vylijte vydanou vodu nebo ji použijte na zalévání rostlin.

Nyní můžete stroj odpojit, odstranit všechny části zobrazené na následující stránce a nastavit svůj nový Formula Pro® Mini.

- Seznamte se s názvy částí na následující stránce a pokračujte v nastavení na dalších stránkách.

Části Formula Pro® Mini

Rozložte a umyjte všechny části (kromě základny) a důkladně osušte. Sestavte podle pokynů na stranách 5 a 6.



Pro použití s vysokými lahvemi je možné zakoupit základnu s nástavcem na **babybrezza.eu**.



Pokyny k nastavení



Po ručním umytí těchto částí se ujistěte, že jsou všechny před sestavením **úplně suché**.



Sestavte **lievik a kryt lievika**. Poté vložte sestavu lievika do přihrádky na lievik tak, že ji zasunete nahoru a poté dovnitř.



Umístěte **osu** na základnu, jak je znázorněno.

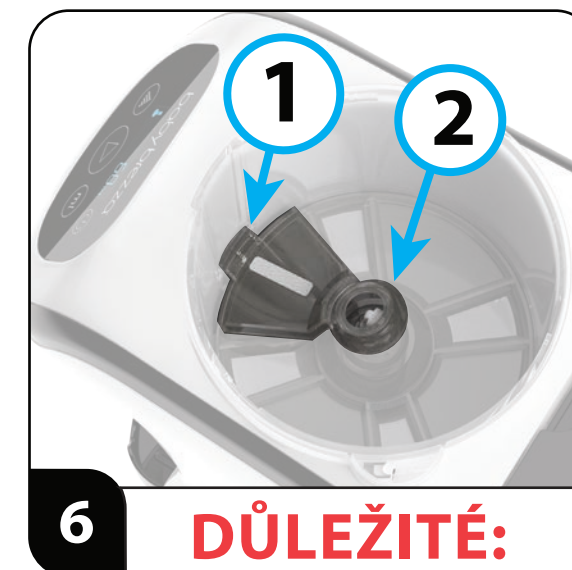


Nyní umístěte **nádobu na prášek** na základnu s tištěnými značkami směrem k vám.

Set-up instructions continued



Umístěte **měřicí kolečko** do nádoby na prášek, nasadte ho na osu s plochou stranou směrem dolů. Ujistěte se, že otvory v měřicím kolečku jsou ve stejné poloze, jak je znázorněno výše.



DŮLEŽITÉ:

1. Umístěte přední okraj **uzamykacího krytu** do výřezu uvnitř/přední části nádoby na prášek, **POD ZÁLOŽKU**.
2. Nasadte otvor v uzamykacím krytu na horní část osy a zatlačte dolů, aby se uzamkl na místě.



Ujistěte se, že je uzamykací kryt zacvaknutý na **měřicím kolečku** a vypadá takto, když je sestaven.



Nyní umístěte míchací kolečko na osu a pevně zatlačte, dokud neuslyšíte kliknutí. Ujistěte se, že je míchací kolečko zacvaknuté na místě a snadno se nezvedá.

Nyní jste připraveni přidat prášek a připravit svou první láhev.

Příprava vaší první láhve



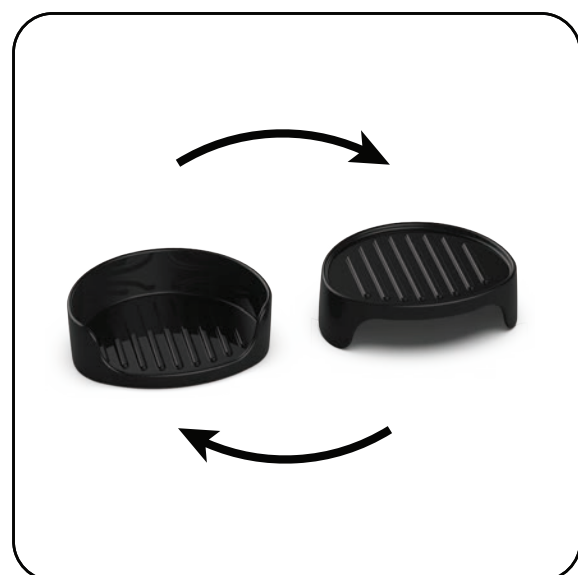
Opatrně nasypete prášek do nádoby na prášek. Ujistěte se, že je prášek naplněn mezi čarami MIN a MAX vtištěnými na nádobě na prášek.



Umístěte víko na nádobu na prášek a otočte ve směru hodinových ručiček, dokud se nezastaví. Tím se zapojí bezpečnostní spínač a uzamkne nádobu na prášek na základně.

Pro odstranění nádoby na prášek otočte víko proti směru hodinových ručiček.

Nastavení odkapávací misky



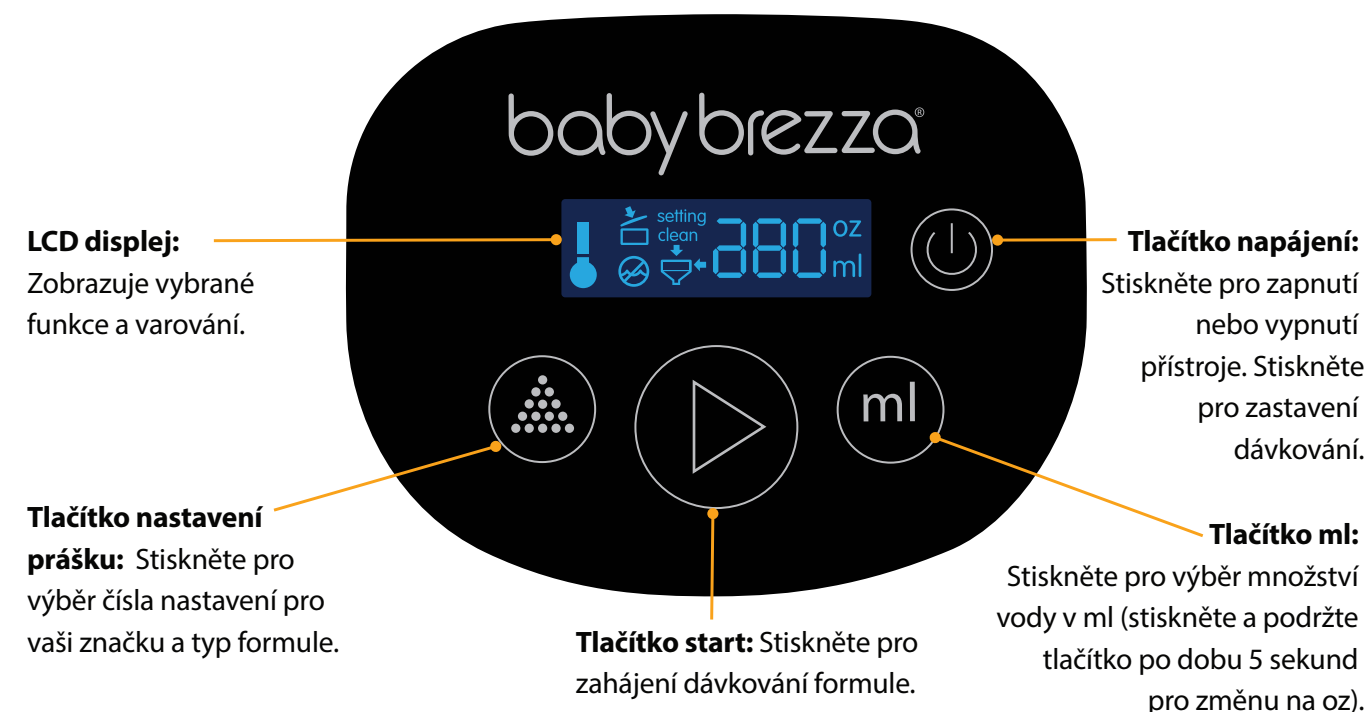
Odkapávací misku lze použít ve 2 polohách, aby se zajistilo, že se vaše láhev vejde pod lievík.



Umístěte odkapávací misku tak, aby byla vaše láhev co nejbližší k lieviku, aby se zabránilo rozlití.

Nyní si prohlédněme ovládací prvky na následující stránce.

Formula Pro® Mini - ovládání a provoz



Nastavení prášku a vody

5 Indikátor nastavení prášku: Použijte tlačítko "nastavení prášku" pro výběr nastavení prášku 1-10

60 ml Indikátor ml: Použijte tlačítko „ml“ pro výběr množství vody k míchání s práškem. K dispozici je 60, 90, 120, 150, 180, 210, 240, 270, 300 ml vody. Není možnost vytvořit 30ml láhev.

Teplota vody

! Ikona teploty bude blikat při ohřívání a zůstane svítit, když voda dosáhne tělesné teploty. Není k dispozici možnost nastavení teploty vody.

Varovné symboly

Formula Pro® Mini nebude fungovat, pokud je na LCD displeji rozsvícen některý z těchto symbolů.

! Víko nádoby na prášek otevřeno - Víko nádoby na prášek není úplně zavřené nebo není správně nasazené. Když je tento symbol rozsvícen, zavřete víko nádoby na prášek úplně a správně.

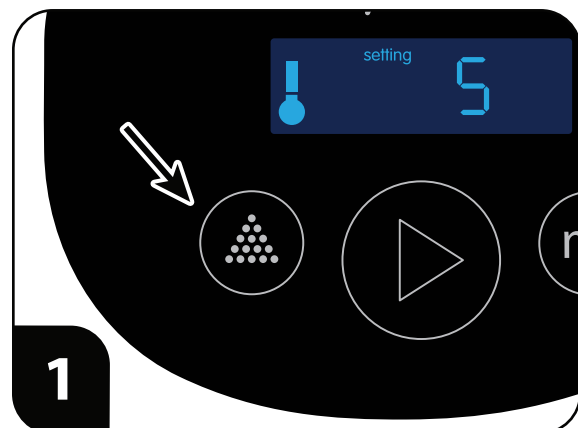
! Nízká hladina vody - Doplněte nádržku na vodu, když je tento symbol rozsvícen.

clean Vyčistit trychtýř - Tento symbol se rozsvítí po každé 4. lahvičce. Když je tento symbol rozsvícen, vyjměte sestavu trychtýře, umyjte a důkladně osušte, a poté ji vraťte zpět do základny. Podrobnosti viz strana 11.

! Trychtýř venku - Trychtýř je odstraněn nebo není úplně zasunutý. Ujistěte se, že je trychtýř úplně zasunutý, když je tento symbol rozsvícen.

Příprava první lahvičky pokračování

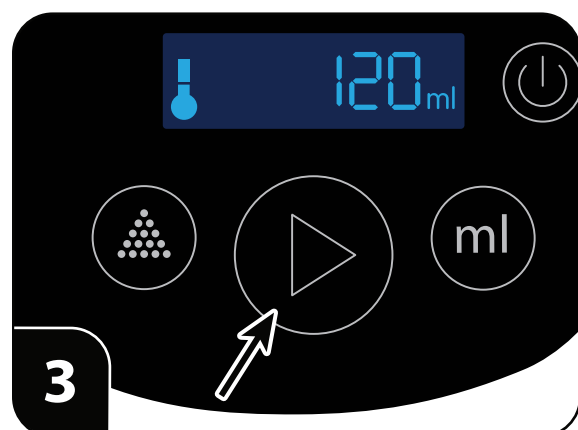
Ujistěte se, že je váš Formula Pro® Mini zapojený a zapnutý.



Opakovaně stiskněte tlačítko „nastavení prášku“ pro výběr nastavení 1 - 10. **Je nezbytné, abyste vybrali správné nastavení pro vaši značku a typ formule.** Navštivte babybrezza.eu, kde najdete správné nastavení pro váš prášek.

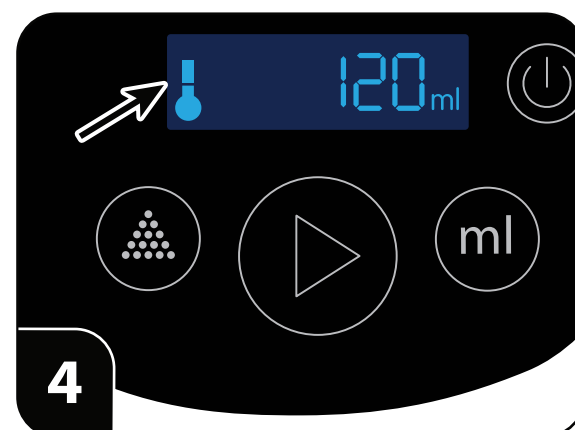


Opakovaně stiskněte tlačítko „ml“ pro výběr množství vody, které chcete dávkovat. **Velikost ml označuje pouze objem vody. Nezahrnuje objem prášku přidaného při míchání.**



Stiskněte tlačítko „start“ pro dávkování formule.

Formula Pro® Mini si zapamatuje nastavení a velikost ml i po odpojení. Není nutné vybírat nastavení prášku pokaždé, když připravujete lahvičku. Velikost ml nebo nastavení prášku můžete kdykoli změnit opětovným stisknutím tlačítek.



Indikátor teploty bude blikat při ohřívání a zůstane svítit, když je dosaženo nastavené teploty.

Příprava první lahvičky pokračování



Formula Pro® Mini bude dávkovat prášek a vodu společně a automaticky se zastaví, když je dávkování dokončeno.

Některé shlukování může nastat u prášků, které se obtížně míchají s vodou.



Zkontrolujte **shluky a v případě potřeby lahvičku protřepejte nebo promíchejte.** Zkontrolujte teplotu a nakrmte své dítě.



Zkontrolujte hladinu smíchané formule.

POZNÁMKA: Hladina bude vypadat vyšší než vybraná velikost ml kvůli přidanému objemu prášku a/nebo rozdílu v označení lahvičky.

Příklad: 120 ml vody plus objem prášku je přibližně 130-140 ml v závislosti na typu vašeho prášku.



Doplňte prášek, když je v nádobě na prášek viditelná značka „DOPLNIT“.

Denní pokyny k čištění

Je **VELMI DŮLEŽITÉ** čistit trychtýř po každé 4. lahvičce.

To zajistí, že váš Formula Pro® Mini bude dávkovat přesně.

Vždy se ujistěte, že trychtýř a kryt trychtýře jsou PŘED opětovným sestavením **ZCELA SUCHÉ**.



Vyjměte trychtýř a kryt trychtýře tahem ven a dolů.



Umyjte trychtýř a kryt trychtýře teplou mýdlovou vodou a dobře opláchněte.

Před opětovnou instalací důkladně osušte



Otřete otvor pro dávkování prášku na spodní straně nádoby na prášek suchým papírovým ručníkem nebo měkkým suchým hadříkem.

POZNÁMKA: Pro denní čištění není nutné odstraňovat nádobu na prášek nebo její části.

Měsíční pokyny k čištění

Jednou za měsíc důkladně vyčistěte svůj Formula Pro® Mini.



Ručně umyjte všechny výše uvedené části teplou mýdlovou vodou, dobře opláchněte a důkladně osušte.



Ručně umyjte nádržku na vodu teplou mýdlovou vodou, dobře opláchněte a důkladně osušte.

Měsíční pokyny k odvápnění

Je nutné **odstranit veškerou formuli** z nádoby na prášek pro měsíční odvápnění.

Aby se zabránilo usazování minerálů na ohřívači vody uvnitř vašeho Formula Pro® Mini, postupujte podle těchto jednoduchých kroků:

1. Vyjměte nádržku na vodu, vyprázdněte ji a naplňte ji 400 ml čisté vody a 400 ml destilovaného nebo bílého octa.
2. Umístěte nádržku na vodu na základnu přístroje a pod trychtýř umístěte šálek větší než 300 ml.
3. Pomocí tlačítka „ml“ vyberte „300 ml“ a poté stiskněte tlačítko „start“ pro dávkování.
4. Vyprázdněte šálek, vraťte ho pod trychtýř a poté znovu stiskněte tlačítko „start“ pro dávkování dalších 300 ml.
5. Nyní odpojte přístroj, vyjměte nádržku na vodu a vyprázdněte ji. Nechte přístroj stát 4 hodiny.
6. Umyjte, opláchněte a naplňte nádržku na vodu až po maximální hladinu čistou vodou a poté ji vraťte na základnu.
7. Zapojte přístroj, umístěte šálek pro zachycení 300 ml vody a pomocí tlačítka „start“ spusťte cyklus 300 ml.
Vylijte vodu z šálku a poté tento krok opakujte, aby se celá nádržka čisté vody propláchl přístrojem.
Když se rozsvítí indikátor „Nízká hladina vody“, máte hotovo s proplachováním.
8. Naplňte nádržku na vodu čistou vodou a vraťte se k běžnému používání.

Pokyny pro dlouhodobé skladování

Je velmi důležité před skladováním vyčistit přístroj a odstranit veškeré zbytky prášku.

Pokud budete svůj Formula Pro® Mini skladovat pro pozdější použití nebo jej nebudete nějakou dobu používat, postupujte podle níže uvedených pokynů:

1. Vyjměte části nádoby na prášek, trychtýř, kryt trychtýře, odkapávací misku a nádržku na vodu ze základny.
2. Otřete základnu čistým vlhkým hadříkem a ujistěte se, že jste odstranili veškeré zbytky prášku. Základnu dobře osušte.
3. Vyprázdněte nádobu na prášek, umyjte všechny části nádoby na prášek, důkladně osušte, znovu sestavte a znovu nainstalujte na základnu.
4. Postupujte podle měsíčních pokynů k odvápnění na straně 12, kroky 1-7. Po kroku 7 nádržku na vodu neodstraňujte ani nedoplňujte.
5. Vyjměte nádržku na vodu a otočte základnu přístroje vzhůru nohama nad dřezem. Voda bude odtékat z větracího otvoru v horní/zadní části přístroje. Můžete stisknout pružinový ventil na základně, kde se připojuje nádržka na vodu, aby se dostal vzduch dovnitř a veškerá voda z přístroje ven.
6. Odpojte přístroj, vyjměte trychtýř, kryt trychtýře a nádržku na vodu, důkladně je osušte a znovu nainstalujte na přístroj.
7. Váš přístroj je nyní připraven ke skladování. Zabalte přístroj do krabice nebo jej vložte do sáčku, aby byl chráněn před prachem

Chybové kódy

V nepravděpodobném případě chyby elektrické součásti nebo přerušení během provozu se na LCD obrazovce zobrazí následující kódy. Stisknutím a podržením tlačítka „napájení“ se kód vymaže a provoz by měl pokračovat normálně. Pokud se kód vrátí nebo jej nelze vymazat, kontaktujte místní zákaznický servis.

E1 Označuje chybu provozu motoru, který otáčí částmi nádoby na prášek. Kontaktujte místní zákaznický servis.

E2 Označuje chybu provozu senzoru motoru, který detekuje otáčení měřicího kola. Kontaktujte místní zákaznický servis.

E3 Označuje chybu provozu průtokoměru vody, který měří objem výstupu vody. Kontaktujte místní zákaznický servis.

E4 Označuje chybu provozu teplotního senzoru, který měří teplotu vody. Kontaktujte místní zákaznický servis.

E5 Označuje chybu provozu spínače hladiny vody, který měří zbývající vodu. Kontaktujte místní zákaznický servis.

E6 Označuje, že do nádržky na vodu byla nalita horká voda a dostala se do přístroje. Vyprázdněte nádržku na vodu, naplňte ji vodou o pokojové teplotě, vraťte ji na základnu a počkejte, až voda uvnitř přístroje vychladne. Stisknutím a podržením tlačítka „napájení“ kód vymažete.

E7 Označuje, že víko nádoby na prášek bylo během provozu otevřeno. Ujistěte se, že je víko nádoby na prášek zcela zavřené, stiskněte a podržte tlačítka „napájení“ pro vymazání kódu. Přístroj se vrátí do normálního stavu.

E8 Označuje, že trychtýř byl během provozu odstraněn. Ujistěte se, že trychtýř a kryt trychtýře jsou správně nainstalovány, stiskněte a podržte tlačítka „napájení“ pro vymazání kódu. Přístroj se vrátí do normálního stavu.

Řešení problémů

Podmínka	Možná příčina	Možné řešení
Přístroj se nespustí	Přístroj je odpojený	Ujistěte se, že je zástrčka bezpečně zasunuta do elektrické zásuvky.
	Trychtýř je odstraněn nebo není úplně zasunutý.	Vložte trychtýř nebo zatlačte přední část trychtýře, dokud nebude zarovnaná s přístrojem.
	Hladina vody je pod linií „MIN“.	Přidejte více vody do nádržky na vodu.
	Nádoba na prášek je odstraněna nebo není správně usazena.	Ujistěte se, že je nádoba na prášek správně umístěna na základně.
	Víko nádoby na prášek není úplně zavřené.	Turn Powder container lid clockwise to close completely. See page 7, step 2 for details.
	Powder container lid is on backwards.	Otočte víko nádoby na prášek ve směru hodinových ručiček, aby bylo úplně zavřené. Podrobnosti viz strana 7, krok 3.
	Víko nádoby na prášek je nasazeno opačně.	Ujistěte se, že záložka na okraji víka nádoby na prášek směřuje dozadu přístroje a je zapojena do bezpečnostního spínače. Podrobnosti viz strana 7, krok 3.
	Voda v nádrže na vodu je příliš studená. (Symbol teploty na LCD bliká)	Počkejte, až se voda ohřeje.
Voda v nádrže na vodu je příliš horká. (Symbol teploty na LCD panelu bliká)	Počkejte, až voda vychladne.	
Teplota dávkované formule je příliš nízká.	Voda ještě nebyla ohřáta na správnou teplotu.	Počkejte, až ohříváč ohřeje vodu. Ujistěte se, že symbol teploty zůstane svítit a neblíká.
Trychtýř nelze úplně zasunout do přihrádky na trychtýř.	Kryt trychtýře není rovně na trychtýři a/nebo není úplně zatlačený dolů.	Zarovnejte záložku na přední straně krytu trychtýře s výřezem v trychtýři a úplně zatlačte kryt trychtýře dolů.
Symbol vyčištění trychtýře je zapnutý, Formula Pro pípá, když je stisknuto tlačítko start.	Trychtýř a otvor na spodní straně nádoby na prášek vyžadují čištění.	Postupujte podle kroků na straně 7 pro vyčištění a vysušení trychtýře a otvoru na spodní straně nádoby na prášek.
Příliš mnoho dávkovaného prášku.	Uzamykací kryt není správně nainstalován.	Zkontrolujte uzamykací kryt a ujistěte se, že je přední hrana uzamčena pod záložkou v nádobě na prášek. Podrobnosti viz strana 4, krok 6.
	Vybráno nesprávné nastavení prášku.	Ujistěte se, že jste vybrali správné číslo nastavení pro váš typ prášku. Podrobnosti naleznete na: babybrezza.com/settings
Nedostatečné množství dávkovaného prášku.	Hladina prášku v nádobě na prášek je příliš nízká.	Doplňte nádobu na prášek dalším práškem.
	Přístroj nebyl dobře vyčištěn.	Rozložte, umyjte ručně, všechny části důkladně osušte a znovu sestavte.
	Silikonová stěrka není správně nainstalována.	Ujistěte se, že je silikonová stěrka správně nainstalována
	Vybráno nesprávné nastavení prášku.	Přejděte na: babybrezza.com/fpa , abyste potvrdili nastavení pro vaši značku a typ prášku, a poté vyberte správné nastavení pomocí tlačítka „nastavení prášku“ na ovládacím panelu.
Nedávkuje vodu.	Nádržka na vodu není správně usazena.	Zatlačte nádržku na vodu úplně dolů na základnu.
Nahromadění prášku na krytu trychtýře a spodní straně nádoby na prášek.	Časté používání bez čištění spodní strany nádoby na prášek. Podrobnosti viz strana 7, krok 3.	Čistěte trychtýř, kryt trychtýře a spodní stranu nádoby na prášek každé 4 lahvičky.

Pokud nemůžete problémy vyřešit pomocí výše uvedeného návodu k řešení problémů, navštivte babybrezza.com/pages/international, kde najdete svého místního zástupce zákaznického servisu.